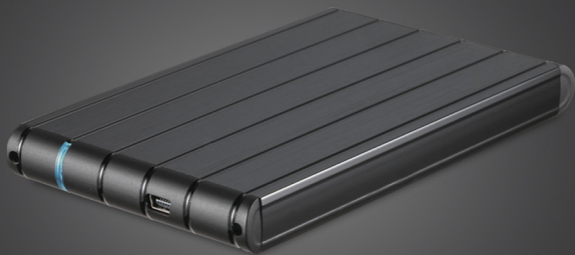


natec
natural born technology



RHINO PLUS

User Manual

USER MANUAL
External 2.5" HDD Enclosure
Rhino Plus USB 3.0

*Thank you for purchasing our Rhino Plus USB 3.0 2.5" HDD Enclosure.
For your safety and the satisfaction of using this product, please read this manual carefully before installation.*

PRODUCT FEATURES:

- Supports USB 3.0 up to 5 Gbps
- Supports UASP
- Supports 2.5" SATA I/II/III 9.5 mm HDD or SSD
- Supports capacity 2 TB and more
- LED indicates power and data access
- Nice design, high quality housing, good cooling
- Supports plug & play
- Powered by USB port, no need of external power

PACKAGE CONTENTS:

- 2.5" HDD Enclosure
- USB 3.0 cable
- User manual
- Screwdriver

SYSTEM REQUIREMENTS:

- USB 3.0 port
- Windows 2000/XP/Vista/Win7/Win8/Win 10
- Mac OS 10.X or above

CAUTION!

Please wear ground bracelet or touch metal faucet to release static electricity as the external enclosure's PCB is very sensitive to static discharges.

HARDWARE SETUP:

- Connect your hard drive to HDD Enclosure connector correctly.
- Connect the USB cable with HDD Enclosure's USB port and PC's USB port. (If the USB cable is connected to USB2.0 or USB1.1 port, the transfer speed will down to 480 Mbps or 12 Mbps respectively.)
- The computer should detect the new hardware.

No driver installation is needed while using the external enclosure with Windows 2000/XP/VISTA/Win7/Win 8 or above.

Connect the external HD to a PC's USB3.0 port. An icon should appear in the right corner of the task bar where indicates new hardware detected. Click the icon [My computer] and a letter of the HD should appear.

If your hard disk does not appear in [My Computer] it means it has not been partitioned. Please follow "Format your hard disk".

Important!

Each time before unplugging the HDD enclosure from your computer, you should stop the hardware from the system tray (located at the right bottom corner of your computer screen). If you directly pull out the USB cable without stop operation, it may cause data loss or hardware damage.

FORMAT YOUR HARD DISK:

WARNING!

Before you partition your hard disk, please be aware that this will destroy all your existing data on the drive, so make sure you have a backup! This step is usually only required the first time you install a factory new hard drive or if you want to change the existing format.

Information about file system formats

Windows File System Formats

There are two file system formats for Windows user: NTFS and FAT32.

Use NTFS if you use the drive only with Windows XP, Windows Vista, and or Windows 7/8 (performance will generally be greater when compared to FAT32). This file system is compatible in read only mode with Mac OS 10.3 and higher.

When the HD capacity you want to partition is below 32GB, you can choose FAT32 format.

Use FAT32 if you use your hard disk with both Windows and Mac. Maximum single file size is 4GB.

Mac File System Formats

There are two possible file system formats for Mac users: Mac OS Extended(HFS+) and FAT32.

Use HFS+ if you use the drive on Mac system only; performance will generally be greater when compared to FAT32. This file system is not compatible with Windows OS.

Use FAT32 if you use your drive with both Windows and Mac. Maximum single file size is 4GB.

Create partition and format

Before beginning, connect your external HD to a PC. The HD should be mounted into the external enclosure correctly. If your HD has been formatted, please skip this chapter.

The following instructions will help you to partition and format your HD in the Disk Management of Windows XP. The operation under Windows VISTA or Win7 is similar.

Step 1: Right click on the [My Computer] icon, click [Manager] to initialize the Disk Management program. You can also click [Start] -> [Control Panel] -> [Administrative Tools] -> [Computer Management].

Step 2: Please click [Disk Management], right click the [Unallocated] disk and point the [New partition]. The HD appears unallocated only when your HD is not partitioned. If your HD has been partitioned and formatted, please skip this part.

Step 3: Follow up the installation of [Partition Wizard] to operate the disk of partition and format.

Step 4: Go to [My computer], locate the removable drive on the list, right-click on it and select [Format] from the drop-down list, follow the instructions to complete the formatting process.

Step 5: Click [My Computer] and confirm that the new [Removable] icon appears.

The External Enclosure with hard disk drive is now ready for use.

Important!

Product is covered with 24-month warranty. Always keep a backup copy of files from your hard drive connected to enclosure. Manufacturer does not take responsibility for damages resulting from lost data due to wrong operation or malfunction of the product, the software, personal computers or peripheral devices. The manufacturer is not liable for damage resulting from misuse of the enclosure.

FAQs:

Q: Does your computer's configuration meet the minimum system requirements for use with this drive?

A: See section System Requirements.

Q: Did you follow the correct installation steps for the specific interface and operating system?

A: Review the Hardware Setup.

Q: After plugging the USB port, the drive is not spinning at all, why?

A: Check both ends of the USB cable and make sure that they are fully seated in their respective ports. Try disconnecting the cable, waiting 10-sec, and then reconnecting it. If the drive is still not recognized, restart your computer and try again.

Q: Is the drive receiving sufficient power?

A: If the drive is connected to your computer via USB and does not appear to mount, the drive may not be receiving enough power from the USB port on your computer. Pull off the USB cable and try connect with another USB port of PC to check whether it works.

Q: Why can I not find my drive after the connection?

A: See section Partition and Format.

GENERAL INFORMATION

- Product covered with 24-month warranty.
- CE The safe product, conforming to the EU requirements.
- Rohs The product is made in accordance with RoHS European standards.
- The WEEE symbol (the crossed-out wheeled bin) using indicates that this product is not home waste. Appropriate waste management aids in avoiding consequences which are harmful for people and environment and result from dangerous materials used in the device, as well as improper storage and processing. Segregated household waste collection aids recycle materials and components of which the device was made. In order to get detailed information about recycling this product please contact your retailer or a local authority.

Impakt S.A. declares that the device complies with the essential requirements and other applicable provision of the applicable EC directives. Full text of the CE declaration can be downloaded from the website of the distributor www.impakt.com.pl



INSTRUKCJA OBSŁUGI

Obudowa do dysków Rhino Plus USB 3.0

Dziękujemy za zakup kieszeni zewnętrznej USB 3.0 na dyski 2.5" SATA Rhino Plus.
Ze względów bezpieczeństwa należy dokładnie przeczytać instrukcję obsługi.

CECHY:

- Obsługuje szybki port USB 3.0 do 5 Gbps
- Obsługuje UASP
- Obsługuje 2.5" SATA I/II/III 9.5 mm HDD lub SSD
- Obsługuje dyski o pojemności 2 TB i więcej
- Diody LED wskazują zasilanie oraz dostęp do danych
- Nowoczesna, wysokiej jakości konstrukcja zapewniająca bardzo dobre chłodzenie
- Obsługa Plug&Play
- Zasilanie przez port USB, nie wymaga zasilania zewnętrznego

ZAWARTOŚĆ OPAKOWANIA:

- Kieszeń 2.5" HDD
- Kabel USB 3.0
- Instrukcja obsługi
- Śrubokręt

WYMAGANIA SYSTEMOWE:

- Port USB 3.0
- Windows 2000/XP/Vista/Win7/Win8/Win10
- Mac OS 10.X lub nowszy

UWAGA!

W celu wyeliminowania zagrożenia wyładowaniem elektrostatycznym zaleca się założenie opaski antystatycznej

KONFIGURACJA SPRZĘTU:

- Podłącz prawidłowo dysk twardy do złącza w kieszeni zewnętrznej i zamknij panel kieszeni.
- Podłącz kabel USB do portu USB zewnętrznej kieszeni, a następnie do złącza USB w komputerze (jeśli kabel USB jest podłączony do portu USB 2.0 lub USB 1.1 szybkość transferu będzie mniejsza niż 480 mb/s dla USB 2.0 lub 12mb/s dla USB 1.1).
- Komputer powinien automatycznie wykryć i zainstalować nowe urządzenie.

W systemach WINDOWS2000/XP/VISTA/7/8/8.1/10 oraz Mac OS 10.X i nowsze nie jest wymagana instalacja sterowników.

Podłącz dysk zewnętrzny do portu USB 3.0 komputera. W prawym rogu paska zadań powinna pojawić się informacja o wykryciu nowego sprzętu. Kliknij ikonę „Mój komputer”, a następnie znajdź dysk o nazwie HD.

Jeśli w „Mój komputer” nie pojawi się ikona nowego dysku HD, oznacza to, że nie został on jeszcze podzielony na partycje. Nowy dysk niepodzielony na partycje i niesformatowany zwykle nie wyświetla się w „Mojm komputerze” przy pierwszym podłączeniu. Postępuj zgodnie z punktem „Formatowanie dysku”.

Uwaga!

Za każdym razem usuń bezpiecznie sprzęt z komputera (ikona usuwania umieszczona jest w prawym dolnym rogu pulpitu) przed odłączeniem kieszeni zewnętrznej z dyskiem. Jeżeli odłączysz dysk od włączonego komputera bez bezpiecznego usunięcia sprzętu ryzykujesz utratą danych lub uszkodzeniem sprzętu.

UWAGA!

Formatowaniem dysku twardego powoduje utratę wszystkich zapisanych danych na tym dysku.

Jeżeli dysk jest widoczny w Moim Komputerze przejdź od razu do kolejnego punktu.

Informacje o formatach systemu plików

Formaty plików systemu Windows

Istnieją dwa formaty plików system Windows dla użytkowników: NTFS i FAT32.

Użyj systemu plików NTFS, jeśli dysk będzie używany tylko w systemie Windows XP, Windows Vista lub Windows 7/8 (wydajność będzie zazwyczaj większa w porównaniu z FAT32). Ten system plików jest zgodny w trybie tylko do odczytu z systemem Mac OS 10.3 i nowszym.

Gdy pojemność dysku twardego, którą chcesz rozdzielić wynosi poniżej 32GB, możesz wybrać format FAT32. Użyj FAT32, jeśli używasz dysku z Windows i Mac. Maksymalny rozmiar pliku to 4GB.

Formaty plików system Mac

Istnieją dwa możliwe systemy plików dla użytkowników komputerów Mac: System operacyjny Mac OS Extended (HFS+) i FAT 32. Użyj systemu HFS+, jeśli używasz tylko dysku na systemie Mac, wydajność będzie na ogół większa w porównaniu z FAT32. Ten system plików nie jest zgodny z systemem operacyjnym Windows. Użyj FAT32, jeśli używasz dysku z Windows i Mac. Maksymalny rozmiar pliku to 4 GB.

Tworzenie partycji i formatowanie

Przed rozpoczęciem podłącz kieszeń do komputera. Dysk powinien być prawidłowo zamontowany w obudowie zewnętrznej. Jeśli dysk został sformatowany, pomiń ten rozdział. Poniższe instrukcje pomogą Ci podzielić i sformatować dysk HD w programie [Zarządzanie Dyskami] w systemie Windows XP. Operacje w systemie Windows Vista lub Win7 są podobne.

Krok 1: Naciśnij prawym przyciskiem na ikonę [Mój Komputer], wybierz [Zarządzaj]. Pojawi się okno [Zarządzaj Komputerem]. Możesz też kliknąć [Start] ->[Panel sterowania] ->[Narzędzia administracyjne] ->[Zarządzanie komputerem].

Krok 2: Kliknij na [Zarządzanie dyskami] z lewej strony okna. Po prawej stronie pojawi się lista podłączonych dysków.

Krok 3: Naciśnij prawym przyciskiem na nieprzydzielony obszar dysku twardego i następnie z menu wybierz opcję "Nowa partycja". Pojawi się [Kreator nowej partycji].

Uwaga! Dysk HD pojawi się jako nieprzydzielony tylko wtedy, gdy dysk HD nie jest podzielony na partycje. Jeśli dysk HD został podzielony na partycje i sformatowany, pomiń tę część.

Krok 4: Postępuj zgodnie z instrukcjami do ukończenia tworzenia partycji.

Krok 5: Przejdź do [Mojego Komputera], znajdź dysk przenośny, naciśnij na nim prawym przyciskiem myszki i wybierz z menu [Formatuj]. Postępuj zgodnie z instrukcjami do ukończenia procesu formatowania.

Uwaga!

Produkt objęty 24-miesięczną gwarancją. Zawsze przechowuj kopię bezpieczeństwa plików umieszczonych na dysku twardym podłączonym do kieszeni. Producent nie ponosi odpowiedzialności za szkody wynikające z uszkodzenia lub utraty danych z powodu nieprawidłowego użytkowania lub wadliwego działania produktu, oprogramowania komputerów osobistych lub urządzeń peryferyjnych. Producent nie ponosi odpowiedzialności za uszkodzenie sprzętu wynikłe z nieprawidłowego lub niezgodnego z przeznaczeniem użytkowania kieszeni.

EN PL

PYTANIA I ODPOWIEDZI:

P: Czy konfiguracja komputera spełnia minimalne wymagania systemowe dla tego urządzenia?

O: Patrz Wymagania systemowe.

P: Czy zastosowano właściwe kroki instalacji dla danego systemu operacyjnego?

O: Patrz Konfiguracja sprzętu.

P: Dlaczego po instalacji dysk nadal jest rozpoznawany jako "Nieznane urządzenie"?

O: Najprawdopodobniej instalacja zakończyła się niepowodzeniem. Odłącz kabel, poczekaj 10s, a następnie podłącz. Przeprowadź ponownie instalację.

P: Czy napęd otrzymuje wystarczającą moc?

O: Jeśli napęd jest podłączony do komputera za pośrednictwem USB i wydaje się, że jego napęd może nie odbierać wystarczającej ilości energii z portu USB komputera, odłącz kabel USB i spróbuj połączyć się z innym portem USB komputera, aby sprawdzić czy prawidłowo działa.

P: Dlaczego nie mogę znaleźć dysku w [Moim komputerze]?

O: Upewnij się, że dysku zostały utworzone partycje.

INFORMACJE OGÓLNE

- CE Produkt bezpieczny, zgodny z wymaganiami UE.
- Rohs Produkt wyprodukowany zgodnie z europejską normą RoHS.
- Użycie symbolu WEEE (przekreślony kosz) oznacza, że niniejszy produkt nie może być traktowany jako odpad domowy. Prawidłowa utylizacja zużytego sprzętu pozwala uniknąć zagrożeń dla zdrowia ludzi i środowiska naturalnego, wynikających z możliwej obecności w sprzęcie niebezpiecznych substancji, mieszanin oraz części składowych, a także niewłaściwego składowania i przetwarzania takiego sprzętu. Zbiórka selektywna pozwala także na odzyskiwanie materiałów i komponentów, z których wyprodukowane było urządzenie. W celu uzyskania szczegółowych informacji dotyczących recyklingu niniejszego produktu należy skontaktować się z punktem sprzedaży detalicznej, w którym dokonano zakupu, lub organem władzy lokalnej.

Niniejszym Impakt S.A. oświadcza, że urządzenie jest zgodne z zasadniczymi wymaganiami oraz innymi stosowanymi postanowieniami obowiązujących dyrektyw WE. Pełny tekst deklaracji CE można pobrać ze strony internetowej dystrybutora www.impact.com.pl



WWW.**NATEC-ZONE**.COM



Visit our
website